

# 3

## Procurarsi ed installare il web server Apache

### Introduzione

---

In questa lezione cominciamo a fare un po' di pratica facendo una serie di operazioni preliminari, necessarie per iniziare a lavorare.

In particolar modo vedremo come procurarci una versione di Apache e come installarla e farla funzionare sul nostro computer.

### Piattaforme supportate

---

Apache funziona su numerose piattaforme. Solitamente funziona su sistemi UNIX, tra cui i più noti sono Solaris e i sistemi operativi gratuiti simili a UNIX, Linux e FreeBSD.

Apache può essere eseguito anche su Windows, sebbene il funzionamento di Apache 1.3 non sia tanto scorrevole quanto l'implementazione per UNIX. Apache 2.0, invece, è più adatto a Windows e fornisce migliori prestazioni e affidabilità. C'è un unico motivo ragionevole per scegliere una di queste piattaforme: possedere già l'hardware relativo.

### Dove trovare Apache

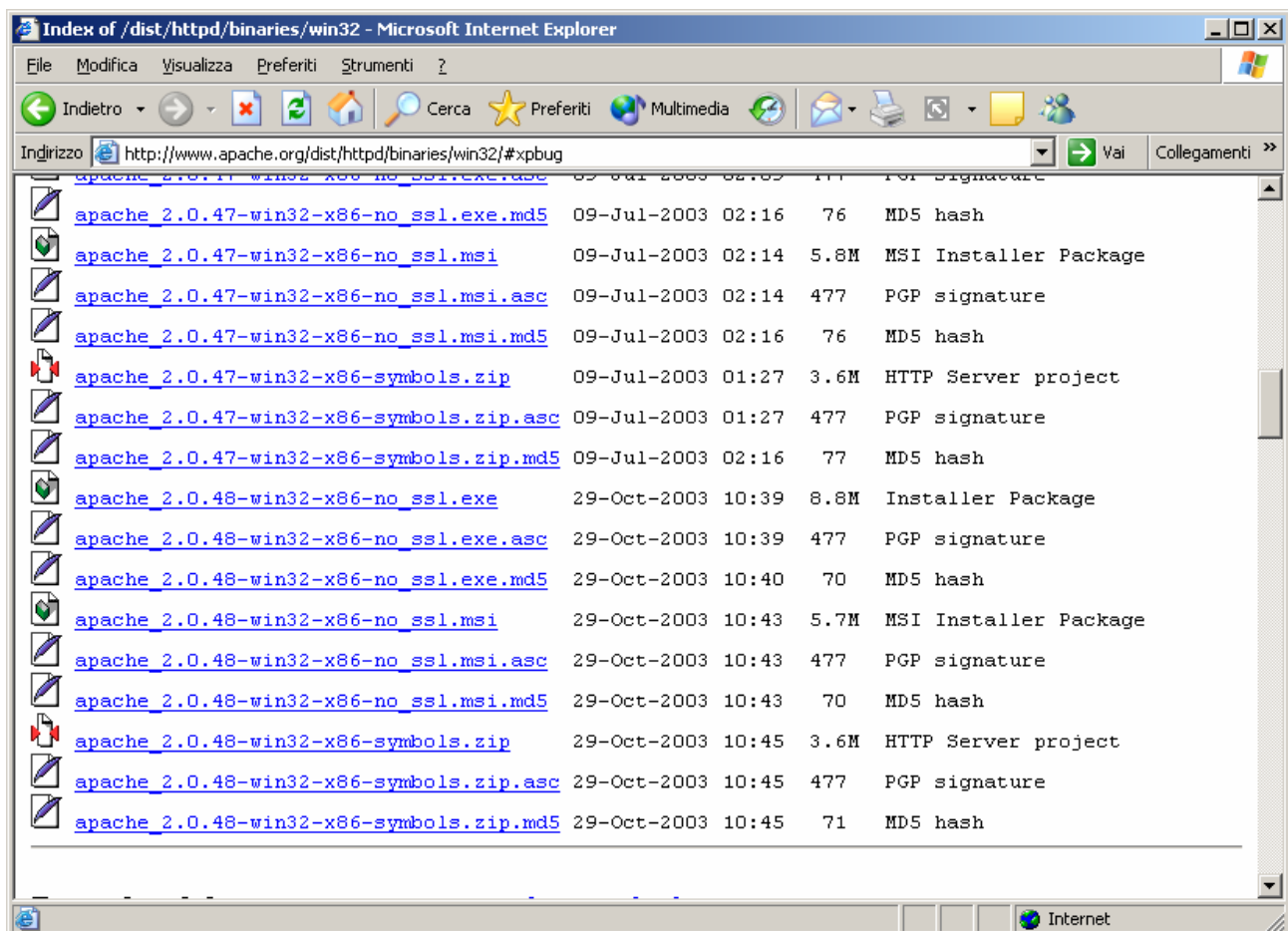
---

La fonte principale per il download di Apache è l'indirizzo <http://httpd.apache.org>, la pagina del progetto per il server HTTP dell'Apache Software Foundation. E' possibile accedere a questa pagina anche tramite la home page della fondazione: <http://www.apache.org>.

Le release di Apache sono presenti in due forme base, file binari e sorgente, per diversi sistemi operativi. I file binari sono precompilati e pronti per l'installazione: essi includono anche una copia del codice sorgente, che permette la personalizzazione, la ricompilazione e la reinstallazione del server. Inoltre, dalla versione 2.0 in poi, i moduli delle distribuzioni binarie di Apache sono configurabili come moduli esterni.

La release del codice sorgente contiene solo il codice sorgente, che è necessario compilare prima d'installare Apache.

Sebbene Windows non sia fornito con Apache già installato, sono disponibili package installabili anche per questo sistema operativo, scaricabili direttamente dal sito Web di Apache o dai siti mirror. Tutte le installazioni di Apache possono essere scaricate dalla directory <http://www.apache.org/dist/httpd/binaries/win32/> la pagina corrispondente è riportata nella Figura 3.1 seguente.



**Figura 3.1** Pagina per il download di Apache

Il file di installazione per la versione Windows di Apache ha estensione .msi, tipica dei file di installazione Microsoft. Il codice sorgente di Apache è disponibile come file .zip e può essere scaricato e compilato utilizzando il compilatore di Microsoft Visual C++.

Da questa pagina oltre all'ultima versione di Apache 2.0 è possibile scaricare anche Apache 1.3 che può costituire una soluzione valida in alcune situazioni, specie per gli amministratori che utilizzano già un server Apache 1.3 e vogliono aspettare che Apache 2.0 sia stato "rodato" più a lungo.

Si nota inoltre che Apache 2.0 è arrivato attualmente, nel momento in cui scriviamo, alla versione 2.0.48. Il file che dobbiamo scaricare da questa pagina web è `apache_2.0.48-win32-x86-no_ssl.msi`.

### Installazione di Apache in Windows

I package di autoinstallazione di Windows si trovano nella directory HTTP <http://www.apache.org/dist/httpd/binaries/win32/>. Sono anche disponibili package MSI (Microsoft Installer), da installare mediante Windows installer (del quale sono fornite le versioni ME, 2000 e XP di Windows). Per altre versioni di Windows, è possibile scaricare gratuitamente l'installer dalla pagina web <http://www.microsoft.com/downloads/>. Il package MSI ha dimensioni contenute e, dal momento che utilizza la stessa procedura di installazione del sistema operativo, è integrato più strettamente con Windows.

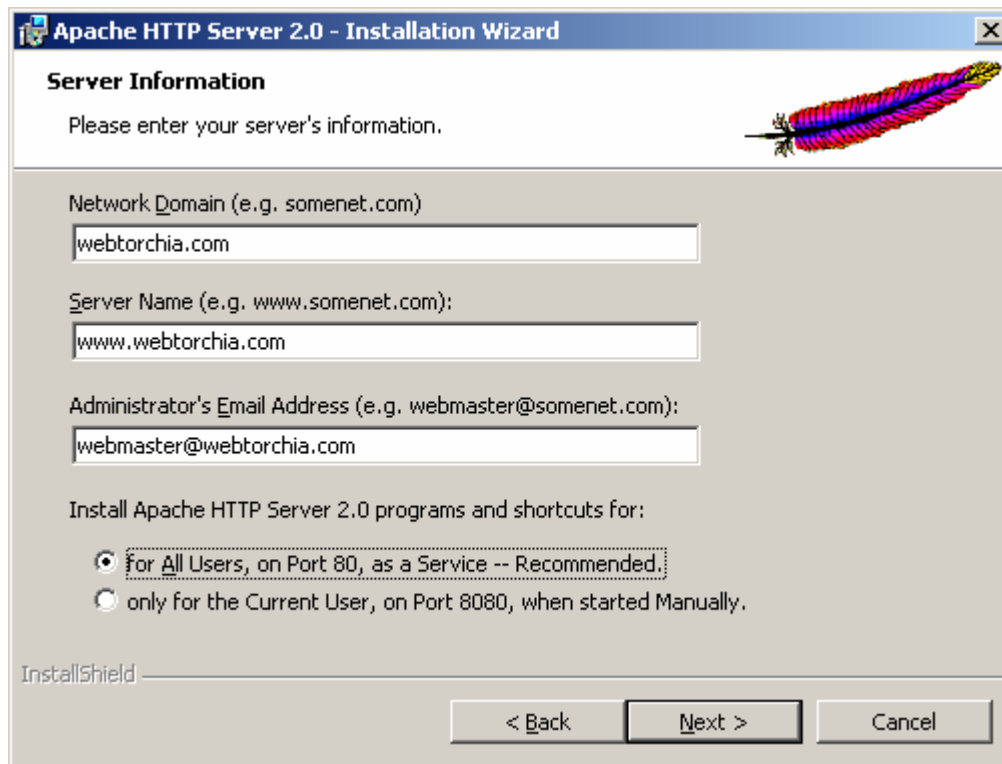
Supponiamo di aver scelto il package MSI, cioè supponiamo di aver scaricato e salvato sul nostro hard disk il file `apache_2.0.48-win32-x86-no_ssl.msi`, per installarlo sarà sufficiente fare doppio clic sull'icona del file: il programma di installazione fornirà un'interfaccia grafica (GUI) che guiderà l'utente nel processo di installazione, (Figura 3.2)



**Figura 3.2** Finestra di avvio dell'installazione di Apache

Fare clic sul pulsante **Next**, per procedere con l'installazione. Nella finestra successiva è presentato un accordo di licenza software. Dopo aver

accettato i termini della licenza e fatto clic sul pulsante **Next**, è presentata una finestra in cui è richiesto di specificare alcuni parametri di installazione (Figura 3.3)



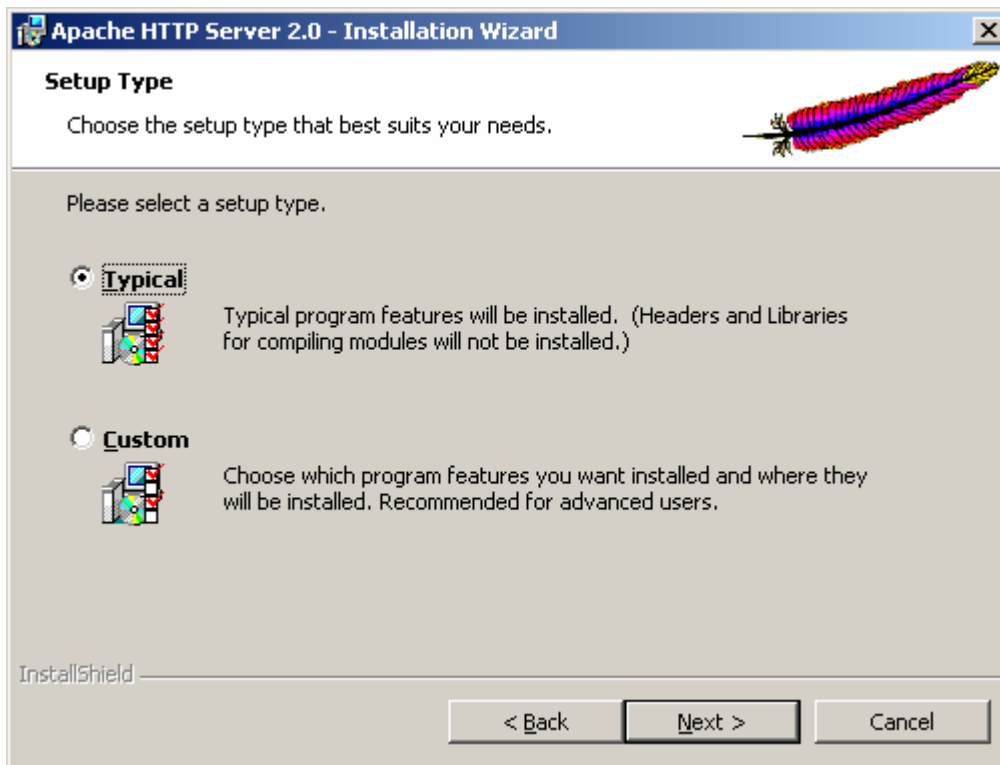
**Figura 3.3** Finestra dei parametri richiesti in fase di installazione di Apache

Nel campo **Network Domain** dobbiamo immettere il nome del dominio al quale appartiene il server. Nel campo **Server Name** dobbiamo specificare il nome host completo del server su cui stiamo installando Apache, costituito dal nome dell'host locale seguito dal nome del dominio. Inseriamo inoltre l'indirizzo di posta elettronica dell'amministratore, nel campo **Email Address**. Questo indirizzo è indicato nelle risposte agli errori, per cui deve trattarsi di un indirizzo valido. Infine, dobbiamo scegliere se Apache deve essere avviato automaticamente come servizio, o se preferiamo avviarlo manualmente in un secondo tempo.

La porta di default è la 80, quella standard per le richieste HTTP. Se desideriamo utilizzare Apache come server standard, dobbiamo per prima cosa chiudere il web server Microsoft IIS (Internet Information Server), se è in esecuzione: di default questo servizio ascolta, infatti, anche sulla porta standard, impedendo ad Apache di fare altrettanto. Per fare in modo che il server primario IIS possa coesistere con Apache dobbiamo assegnare ad Apache la porta 8080, e avviarlo manualmente. Possiamo anche fare in modo che IIS ascolti su una porta diversa da quella standard, utilizzando la sua schermata di configurazione; ciò consentirà l'esecuzione di Apache come servizio. Da notare che l'installazione contiene solo alcune opzioni di

configurazione di base. Volendo, possiamo comunque cambiare queste impostazioni in un secondo momento.

Nella finestra successiva, siamo invitati a selezionare il tipo di configurazione desiderato (Figura 3.4)

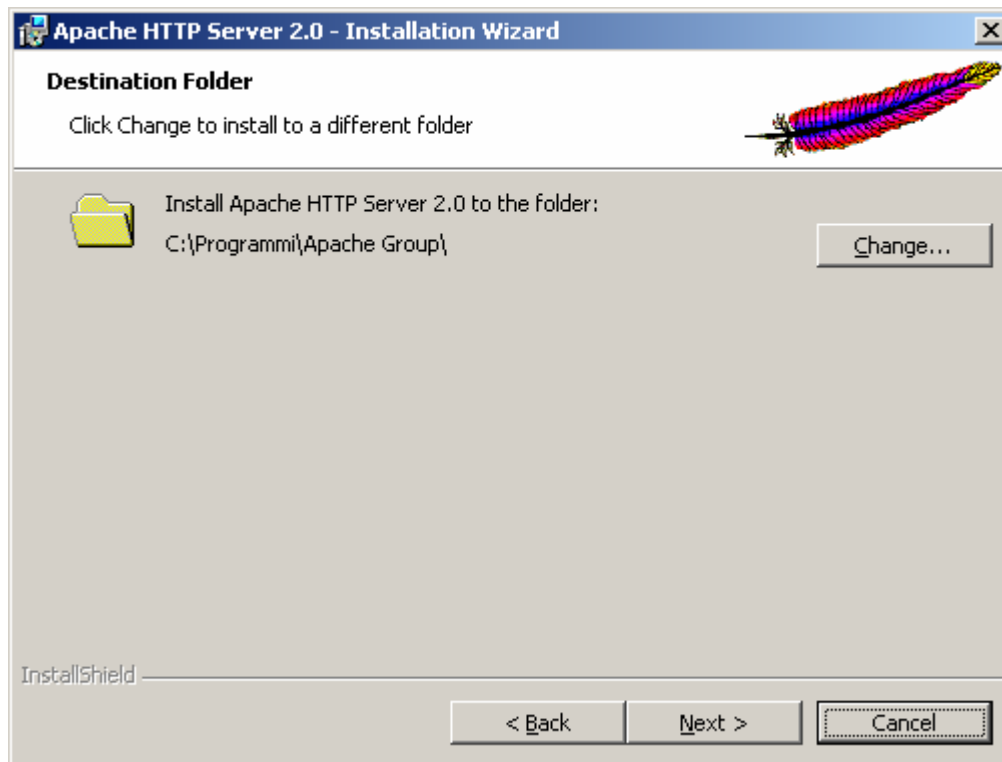


**Figura 3.4** Scelta del tipo di installazione

Di norma scegliamo la configurazione **Typical**, che avvia un'installazione predefinita senza inoltrare ulteriori richieste all'utente. In tal modo è installato tutto, eccetto il codice sorgente, inoltre sono utilizzate le impostazioni di default per tutte le opzioni.

Gli utenti esperti possono selezionare l'opzione **Custom**, per personalizzare l'installazione; ciò consente di gestire direttamente le funzionalità dell'installazione di Apache, prima tra tutte la scelta della cartella in cui installare Apache.

Nella finestra successiva dobbiamo scegliere la cartella in cui installare Apache (Figura 3.5). Di default Apache è installato nella cartella C:\Programmi\Apache Group\Apache2. Tuttavia possiamo cambiare questa cartella a nostro piacimento. Inoltre possiamo installare più di una versione di Apache, assegnando a ciascuna una diversa directory di installazione.



**Figura 3.5** Scelta della cartella di installazione

A questo punto, andando avanti, il programma di installazione copia tutti i file necessari e ci informa quando l'installazione è stata completata. Ora Apache è pronto a essere messo in funzione.

Dopo l'installazione il server è pronto per funzionare, in particolar modo è pronto per eseguire alcune operazioni di prova.